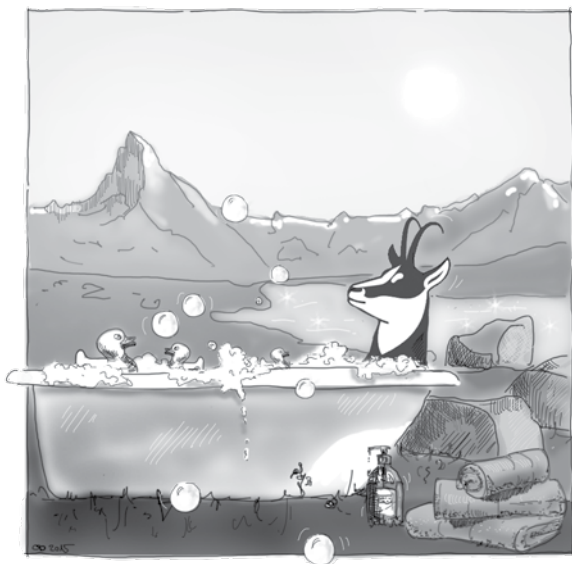


BULLETIN C.A.S

Pierre-Pertuis



Juillet 2015

• Bienvenue à Liv!
Née le 24 mai 2015
et félicitations aux
parents,
Corinne Maire et
Joseba Pérez

Président:

Rédactrice:

Carine Devaux Girardin
Le Crêt 10
2534 Orvin
032 358 22 88
girardin.devaux@bluewin.ch

Chef des courses:

David Nussbaumer
Rue Marzon 14
2738 Court
032 497 97 72
k.d.nussbaumer@bluewin.ch

Responsable jeunesse:

Tripet Christophe
Rue Monnet 26
2603 Péry
077 404 86 59
tripet.c@bluewin.ch

Chef de cabane:

Sandro Broch
Rue du Soleil 2
2710 Tavannes
032 481 27 91
079 282 41 44
sandro.broch@bluewin.ch

Archiviste / Matériel:

Raphaël Gasser
Rte de Tramelan 1
2710 Tavannes
032 481 18 48
076 549 80 58
menaraza@sunrise.ch

Adresse de la section:

Club Alpin Suisse
Section Pierre-Pertuis
Case postale 35
2710 Tavannes
CP 25-1505-2

<http://www.jo-sac.ch/pierre-pertuis>

Pour les mises à jours:
jaesung.chapuis@gmail.com

Prochain bulletin: **Début novembre 2015**

Annonces: **Jusqu'au 15 octobre 2015**

girardin.devaux@bluewin.ch

Bonjour amies et amis clubistes,

L'appel des beaux jours n'est pas resté vain, nombres de courses ont déjà eu lieu ce printemps, en attirant petits et grands au grand air, avec à la clé des activités nouvelles et alléchantes, comme la spéléo proposée par notre nouveau responsable OJ, et la randonnée consacrée à la botanique des Préalpes fribourgeoises, course proposée par notre préposé à la culture et à l'environnement. C'est la saison des longues journées, dont on peut profiter au maximum.

Mais dans la joie et l'élan de nos passions, les dangers qui guettent tout un chacun dans le moindre de nos mouvements ne doivent jamais être négligés. Comme vous en avez probablement eu vent au courant du mois de mai, un membre d'un club ami en a fait la funeste expérience à la fin d'une soirée d'escalade; sa vie s'est éteinte au pied d'une falaise des rochers d'Orvin à la suite d'une inadvertance qui lui fut fatale.

Ce terrible évènement nous révèle tristement que la prudence est toujours de mise, quotidiennement et à chaque minute, et peut-être plus particulièrement après une activité physique et mentale, en fin de journée, lorsque l'attention se relâche, que le corps est fatigué. Le plaisir dans la pratique de nos activités ne doit pas se faire au détriment de la prudence appropriée à chaque situation, à chaque mouvement. Il est bon de se rappeler que personne n'est à l'abri d'une distraction. Pleinement responsables de notre comportement, nous pouvons aussi soutenir les personnes qui nous accompagnent en les incitant à une la prudence raisonnable.

Alors prenons les précautions adéquates, invitons la sagesse à nous accompagner et profitons de la vie, de cette belle saison, des merveilles et richesses de la nature, pour nous adonner aux activités passionnantes qui nous rassemblent.

Je vous souhaite un très bel été!

Salutations sportives

Christine Flück

Le Vaferdeau:

La Sensationnelle et le **Pilier du Parachute** sont complètement rééquipés.
Travaux effectués par Bertrand Conus, aidé de François et Michel.

Bonnes-Fontaines:

Pierre Carnal à tracé un accès plus direct depuis le parking officiel.
Suivre les petits panneaux «Escalade».

Les P'tits blocs:

Nous avons remis en état notre site de bouldering de la Montagne de Boujean.
Accès: Parking pt. 669m puis à pied, chemin Bäsportweg durant 8-10 min.
Blocs visibles au-dessus du chemin.
Une soixantaine de courts passages possibles, dont des départs assis (triangles) pour prolonger le mouvement.
Diff. cotation +/- falaise!!!! du 3a au 5c+ (rouge)...du 6a au 6b (bleu) & 2 parcours en boucles faciles pour enfants en bas-âges → flèches jaunes & oranges.
Topo sur demande: girardin.devaux@bluewin.ch

**15 et 16 août 2015**

Ph. Weber, D. Nussbaumer

Bietschhorn : en traversée (AD-D)

Cette sortie s'adresse aux personnes bien entraînées et habituées à des conditions d'escalade sur rocher et glace assez difficiles. Ce sommet offre plusieurs itinéraires de montée et de descente par ses arêtes, d'où l'intérêt de le faire en traversée.

Le programme de cette course est provisoire et dépendra des conditions du moment.
Voici un des itinéraires que nous pourrions emprunter :

15 août : Déplacement en train à Ausserberg (~1000m). Montée à la cabane Baltschiederklause (2783m). Découverte du Baltschiederental.

16 août : Montée au Bietschhorn par l'éperon est (3934m). Belle escalade sur une des plus belles bosses des Alpes valaisannes d'où la vue est imprenable. Descente par l'arête nord en direction de la cabane Bietschhorn (2565m), puis de Ried (Lötschen) (1486m). Retour en train.

En cas d'intérêt, prière de contacter Philippe par téléphone (076 203 69 08)
jusqu'au 2 août au plus tard qui se fera un plaisir de répondre à toute question et d'enregistrer les inscriptions.

Une réunion de course pourra être organisée en fonction des inscriptions.



19-20 septembre 2015

Rando culturelle, la route du Sbrinz

Rando culturelle Engelberg-Altdorf

Dès le XIIème siècle, diverses routes se sont ouvertes à travers les Alpes pour le commerce du sel, des épices ou des céréales. Au XIVème siècle s'ajoute le commerce du fromage, soit de la Suisse centrale vers la Lombardie, via le St-Gothard, le Grimsel et le col de Gries, soit de la Gruyère vers la vallée du Rhône en France, via le col de Jaman et les barques du Léman. Ce sont principalement des chemins muletiers permettant le transport de meules de fromage à pâte dure.

Actuellement un chemin historique remarquable existe, reliant Engelberg à Altdorf. Au XVIIème siècle, le fromage et le bétail du couvent d'Engelberg y transitèrent vers la Lombardie par le St-Gothard. L'ouverture de la route par le col du Surenen ne fut pas de tout repos, puisque, l'évolution démographique et le développement de l'économie alpestre poussèrent les Uranais à l'expansion vers la vallée d'Engelberg, au détriment du couvent. Ainsi, le versant W, obwaldien, du col du Surenen est uronais !

Aussi je propose de parcourir ce chemin au départ d'Engelberg, vers Blackenalp, Surenenpass et descente sur Altdorf. (CN : 245 T Stans ou 1191 Engelberg)

1er jour : déplacement à Engelberg (1000m) en train, avec éventuellement visite du couvent, montée à Balckenalp (1778m). Itinéraire F, 4 h, 800 m de dénivelée, repas et nuitée au chalet d'alpage.

2ème jour : montée au Surenenpass (2291m) et descente sur Brüsti (1525m). Itinéraire PD, 3h15, 580 m de montée, 830 m de descente. Puis descente de 1000m par l'ancien chemin d'alpage sur Attinghausen, puis Altdorf (460m), F, 2h50 ou en télécabine. Visite du monument de Tell à Altdorf et retour en train.

Réunion indispensable le jeudi 10 septembre, 20 h au Caveau à Tavannes pour mettre au point les détails de cette excursion (réservation, horaire, billets de transport, etc...).

M. Bueche

Préposé à la culture et à l'environnement

Cours sécurité de Moutier

samedi et dimanche 26 et 27 septembre 2015

Amis pertuistes !

Chef de courses ou non, je vous invite à prendre part au 50^e cours de sécurité traditionnellement organisé de main de maître par le poste de secours de Moutier.

Pour y avoir participé l'an passé, je vous le recommande vivement. Pas de temps perdu en théories fumeuses. Des manipes concrètes, en situation au bord des rochers, dispensées par des grimpeurs alpinistes qui pratiquent ...

Le nombre d'inscrits étant limité inscrivez-vous rapidement. Pour les bulletins d'inscription, voir le site : www.cas-prevotoise.ch



26 et 27 septembre 2015

D. Mettler, F. Dupont

Escalade au Melchtal / Nünplatten & Ofen

Attention: cette course est repoussée de deux semaines, par rapport au programme des courses.

Le Melchtal est propice à l'escalade. La falaise du Bonistock à Melchsee - Frutt, but d'une course de section il y a environ 10 ans, est certainement la plus connue avec sa multitude de voies abordables. Cette fois, il est prévu de grimper à l'Ofen, qui s'atteint par un solide coup de jarret depuis la Stöckalp. La raideur de la paroi, la qualité du rocher et le paysage nous feront certainement vite oublier ce petit désagrément. Le choix des voies est vaste, mais demande un niveau 5c obligatoire en tête aux Nünplatten et 6a à l'Ofen. Suivant les envies des participants, une journée d'escalade pourrait se dérouler à la Cheselenflue. Après une approche «humaine», les cordées se lanceront dans des voies très aériennes, se faufilant entre les surplombs de cette paroi verticale. Cette impression de vide se renforcera encore au moment d'entamer la descente en rappel, souvent en fil d'araignée. Des cordes fixes sont installées pour permettre au grimpeur, suspendu parfois à plusieurs mètres de la paroi, de se haler jusqu'au relais. Un cœur bien accroché et une excellente technique de rappel sont indispensables. Les voies Météorites (5c/5c+), Viadukt (5C) ou encore Dr Blau Chäfer (6a+) sont abordables et particulièrement recommandées.

Littérature: Schweiz Plaisir Ost ou Zentralschweizer Voralpen Südwest (CAS).

Participation: s'annoncer auprès de Didier (079 548 12 66)
ou de François (079 124 84 44).



17 et 18 octobre 2015

M. Gygax, F. Dupont

Escalade aux Tours d'Aï

Octobre est souvent la meilleure période pour grimper aux Tours d'Aï, au dessus de Leysin. Vue magnifique sur le massif du Mont-Blanc et les Préalpes vaudoises, température agréable, mer de brouillard sur le bassin lémanique.

Les possibilités ne manquent pas, au départ du Chalet du Fer (voiture) pour la Tour Famelon et le Diamant ou de la Berneuse (télécabine) pour le Sphinx et la face ouest de la Tour d'Aï. La tour de Famelon est rapidement atteinte (30 minutes) et offre des voies de 120 m en 6a (en tirant 1 ou 2 clous) et des moulinettes de 25 m depuis la vire intermédiaire, dans un rocher magnifique. C'est un site idéal pour trois cordées, car elles sont toujours proches les unes des autres.

Un peu plus loin (50 minutes) et plus sauvage: le Diamant (Tour de Mayen). Les belles voies classiques (La Diagonale Haston, la voie du S, la Centrale, Encore plus Près) en 6a/6a+ offrent un belle journée de grimpe. Pour les plus audacieux, le choix ne manque pas non plus!

Approche agréable pour la Tour d'Aï, mais longue descente ensuite sur Leysin, les voies du Sphinx ne sont pas très longues (90m), mais très raides dans un rocher parfois fort agressif. Le coin est parfait pour combiner des voies de plusieurs longueurs avec des moulinettes. Deux choses sont certaines: il y a tout ce qu'il faut pour calmer les plus excités et la peau des doigts sera fort entamée à la fin du week-end!

Littérature: Escalades (C&Y. Rémy, 2010).

Participation: s'annoncer auprès de Murielle (079 225 88 76)
ou de François (079 124 84 44).



31 octobre 2015

D. + K. Nussbaumer

Petits sentiers régionaux

Raimeux de Crémines par le sauvage Gore Virat.

Au départ de Corcelles, nous remonterons le sentier qui longe le ruisseau du Gore Virat. Une fois établis sur le plateau du Raimeux, nous nous dirigerons vers le restaurant du Raimeux de Crémines pour profiter des bienfaits de la civilisation.

De là, nous entamerons la descente à travers la forêt aux mille et une couleurs automnales pour rejoindre les voitures.

Deux variantes s'offrent à nous :

- soit par la charrière de Crémines
- ou du côté de la Combe des Geais au-dessus de Grandval.

Inscription auprès de David au 079.445.01.68

28 et 29 mars 2015

Sortie à Ski : Région Grand-St-Bernard

Splendides excursions et coups de lune en prime sous le soleil qui jouait à cache-cache avec les nuages.

Les Monts Telliers ont été gravi en un temps record pour tout le monde le samedi.

Dimanche, rapide ascension de la pointe de Drône par une fusée à 3 étages : 2 alpinistes au sommet dans un style éblouissant, le gros de la troupe stagnant prudemment à 2600 m devant l'avance de nuages menaçants, sous le regard passionné du dernier larron.

Poudreuse et beau ski quasiment jusqu'en bas: que désirer de plus ?

Sur le gâteau, une cerise : l'Auberge du Crêt, un nectar culinaire , suivi d'une nuit soporifique.

Merci à Céline, Daniel, Raymond, Michel B. et Max pour ce week-end de feu et de glace.

Michel G.

11 et 12 avril 2014

Eole et Pointe de Vouasson (Remplacement Dammastock).

Belle et longue course en perspective au Dammastock. Après une semaine de grand beau temps, le samedi ne s'annonce pas sous les meilleurs auspices.

Le danger d'avalanche sur le parcours de montée à la cabane non gardiennée de la Gelmer poussent finalement le chef de course et le participant à rechercher une alternative.

Après quelques discussions, décision est prise de grimper samedi sous les nuages et de faire dimanche une course de peau de phoque sous le soleil.

Départ donc samedi pour le Pilier d'Eole, près de Vernayaz. Après l'indispensable café, au soleil et au chaud sur la terrasse du relais de la Pissevache, le participant enthousiaste décide de partir léger. C'était sans compter sur la réputation du lieu.

Un fort vent s'est levé dès la première longueur, accompagné de vilains nuages. Pas d'autre solution que d'accélérer le rythme et avaler Eole Inf et Eole Sup au pas de charge pour ne pas geler sur place. Après les rappels, une petite moulinette de 40 m pour terminer la journée de grimpe et départ pour Evolène.

Le printemps est là, plus de neige, les remontées mécaniques sont fermées. La descente prévue le lendemain sur Lannaz est passée à

pertes et profits. La perspective de porter les ski plus d'une heure pour revenir à Evolène n'est pas très attractive...

Le lendemain matin, réveil "cabane" à 5h30 dans un petit hôtel d'Evolène et départ pour la Gouille, juste avant Arolla.

Temps magnifique et pas froid du tout. Ce qui n'empêche pas la neige d'être plus dure que du béton. La première partie de la montée sur une trace gelée est particulièrement pénible, parfois acrobatique, malgré les couteaux.

L'arrivée du soleil arrange les choses, mais à l'approche du sommet, le manque d'entraînement des participants se fait sentir et le rythme baisse quelque peu.

Le panorama du sommet de la Pointe de Vouasson (3490 m) nous fait immédiatement oublier les fatigues de cette montée de 1700m.

Après avoir lézardé plus d'une heure au sommet, il faut malheureusement se décider à descendre pour éviter la soupe.

Une belle descente en neige de printemps, suivie d'une bière et d'un thé menthe sur la terrasse du restaurant de la Gouille complètent un super week-end.

François

23 avril 2015

Printemps des Vétérans du Club Alpin de Pierre-Pertuis.

C'était par une journée magnifique, vingt-six clubistes se retrouvaient à la Cuisinière sur la chaîne de Chasseral, ce jeudi -là. Différentes routes d'accès étaient empruntées, y compris une ancienne charrière qui créa quelques soucis à un grand voyageur... (Quelle idée, tous ces trous) Il ne faisait que suivre les conseils de votre serviteur, qui lui avait conseillé de virer à gauche, un peu trop tôt et qui s'en excuse encore ici. Et des personnes attendues sont arrivées sur les chapeaux de roues, alors même que programmées absentes. Pour ceux que les huit mille n'avaient pas effrayés, la marche d'approche s'était faite sans camp de base, de la vallée !

Et l'apéritif au soleil :
"On s'assied en rond à six autour d'une table, alors d'autres arrivent , on est douze et elle s'éloigne, c'est un problème".

Le repas : "Servi sur une table tout en long", il faut se contenter, on ne parlera pas avec chacun qui est trop loin...

Et c'était déjà la fin de la rencontre, tôt dans l'après-midi.

Dans le futur :
- Anne, ma sœur Anne ne vois-tu pas de prochaines Vétéranes ! -

PV

Samedi 25 avril

Corvée au chalet

Domage, il manque la photo «avant», les billons de 4 mètres entassés entre bûcher et chalet.

Le Hoha s'est attaqué au tas avec sa tronçonneuse vrombissante, le Martial juste derrière avait parfois de la peine à relever les billons au mètre. Sandro les maintenait à la verticale, les tournait et Pierre les posait sur le socle de la fendeuse.

Une fois les grumes débitées au mètre, Hoha, Martial et David se défoulaient avec les marlins pour fendre une première fois les gros morceaux repris ensuite par la machine.

Le Ford a tourné de 9 heures à 18 heures et tous ces beaux bois écartelés ont été empilés par cette poignée de bénévoles. Cet impressionnant tas représente environ 23 stères qu'il faudra encore scier et entasser aux bûchers l'année prochaine.



A l'intérieur, Gégé et Jean-François préparaient le repas de midi et, pendant que le repas mijotait, donnaient encore un coup de main à Alain pour les nettoyages.

Domage, avec cette météo mitigée on s'attendait à voir plus de monde participer à ces travaux ... on espère une meilleure fréquentation lors de la prochaine étape : remplir les bûchers.

Les participants énumérés ci-dessus

9 mai 2015

Le groupe jeunesse à la grotte de Milandre

Samedi 9 mai, le rendez-vous est prévu à la gare de Péry à 10 heures.

AJ/OJ : Morgane, Méline, Aurore, Florine, Norah, Elodie, Tom, Rémi.

Adultes : Cédric, Pierre-Louis, Christophe T, Christelle & Pascal, « Gigi ».

Après les salutations d'usages et quelques infos sur le trajet, les véhicules sont chargés pour le départ direction Bure.

Encore quelques kilomètres sur des chemins agricoles et nous nous parquons aux abords de l'A16, près de l'entrée de la grotte, située à côté du chalet du Spéléo-Club Jura.

Cédric Baud, notre guide du jour nous explique l'historique et la topographie de cette grotte ou coule en permanence une rivière souterraine qui est captée comme eau potable. Celle-ci ressort à Boncourt à 5 Km.

Avec notre groupe de néophytes, il a prévu de visiter la partie amont avec une quantité moins importante d'eau et dont la difficulté principale est la descente d'échelles verticales du puit de 28 mètres. (creusé à la main en 1977).

Lorsque tout le monde est descendu, la visite horizontale commence. Nous nous suivons à la queue leu leu... parfois l'eau à 10° nous arrive au-dessus des bottes, pour éviter ça il faut faire le grand écart.

Pour notre plaisir visuel, stalagTites (tombe), stalgMites (monte), draperies et autres concrétions millénaires se succèdent, mais pour en profiter il faut prendre le temps de s'arrêter et de jeter un œil au plafond.

Après 650 mètres de progression, nous décidons de retourner à l'air libre... une dernière particularité nous est proposée, la descente et contournement d'une échelle fixe en parallèle



d'une cascade rugissante. Impressionnant ! Le retour est beaucoup plus rapide, le faisceau lumineux clair mieux le fond et nous marchons sans réserve au centre de la rivière. Mouillé pour mouillé.

Dehors le soleil brille pour sécher notre matériel et cool, la braise est déjà prête ! Ainsi s'achève cette super journée spéléo, chacun rentre avec plein d'images dans la tête.

Merci à Cédric pour la visite, à Chris pour l'organisation et Rudy et Alyssa pour la braise. @+ « Gigi »



10 mai 2015 *P'tits sentiers régionaux*

Le matin du 10 mai, jour de la fête des mères, comme Gigi et Carine ont bien fait les choses, et n'ont pas oublié de commander le soleil, les motivés du jour, Pierre, Hugo, Andréa, Jean-Marc, Monique, Jean-François, Aurore, Marion, François, Béatrice, et Christiane, chaussures de marche aux pieds, pique-nique et boisson dans le sac sont à 9h30 précise au parking officiel du Schilt pour un parcours raide d'environ 6 heures.

Nous ne serons pas déçus !!! Après à peine quelques centaines de mètres, nous quittons le chemin pour prendre le sentier nommé Tapis d'Orient en raison de la mousse en quantité. Entre végétation abondante, cailloux et rochers, il faut savoir, qu'un sentier passe par là pour nous amener au sommet, ce qui est sûr c'est que la pente raide, elle est là :-)



Petit passage technique sur la crête suivi d'une première pause au point de vue pour reprendre notre souffle. Un peu plus loin, nous trouvons une jolie place pour un sympathique pique-nique sorti du sac, l'occasion de trinquer avec un vin de dame... du Sauterne ! A la santé de Monique qui non contente de déjà être fêtée comme maman fête aussi son anniversaire !

En traversant les pâturages entre le Chasseral et l'entrée du Grabe nous avons pu admirer un magnifique mur de pierres sèches complète-



ment remis à neuf et quelques-uns, Pierre en tête, ont pu tester s'ils avaient encore l'équilibre.

Petite pause en musique à la métairie de Jobert avec la visite rapide, pour un petit bec à sa maman, du fils à Carine et Gigi venu en... Vélo moteur.

Lors du retour, nous avons été 13 à tester la main-courante dans le couloir rocheux, ça tient, joli travail et félicitations à ceux qui l'ont fait.

Chouette sortie printanière, merci aux organisateurs et à la prochaine Christiane



23 au 25 mai 2015 **Sortie grimpe à Presles** (Vercors)

C'est ce qu'on appelle un weekend de Pentecôte bien rempli... Départ samedi matin à 5:45 et retour mardi matin à 0 :30 !



Il était prévu de passer 3 jours dans la région de Barberine (vers Chamonix), mais le temps froid et la neige nous ont poussé à prendre la route du Sud. Nous avons décidé de nous rendre dans le Vercors, région qui compte d'innombrables voies de plusieurs centaines de mètres !

Samedi midi, les tentes étaient installées dans le petit village de Choranche et 6 grimpeurs/ grimpeuses motivés étaient au pied des voies. Pour nous "chauffer", nous avons choisi une voie TATA (Terrain d'Aventure Très Aménagé) de 200 mètres de haut où seuls les relais sont installés et où la pose des coinceurs est nécessaire entre deux.

Mais l'itinéraire est soutenu sur l'ensemble de la voie et la tension met les nerfs à rude épreuve. C'est contents que nous arrivons au camping à 20 heures, pour nous cuisiner une excellente plâtée de spaghettis.

Dimanche nous faisons une autre voie un peu plus difficile, mais très bien équipée. Cette fois, c'est la descente qui nous pose le plus de problèmes. Impossible de trouver le sentier

qui mène à une vire permettant de descendre les 300 mètres de la falaise. Chaque sentier nous amène à un cul de sac et nous devons rebrousser chemin. Prêts à revenir sur nos pas pour tirer des rappels dans une voie, nous trouvons enfin ce sentier très escarpé. Quand nous arrivons au camping, il fait déjà nuit!

Rebelote lundi, avec une voie que nous attaquons depuis le haut. A froid, c'est assez impressionnant de s'approcher de cette falaise de 300 m pour tirer des rappels verticaux! Mais une fois en bas, il faut remonter... 11 longueurs "solides" plus tard, nous sommes tous en haut, fatigués, mais heureux de ces 3 journées intenses de grimpe. Plus que 4 heures de voitures et nous serons à la maison!

Merci à François et Murielle pour l'organisation parfaite.

Didier



13 juin 2015

Vallon des Morteys – Rando botanique

Malgré les incertitudes météorologiques, 9 personnes enthousiastes et curieuses de connaissances botaniques ont répondu favorablement à cette proposition nouvelle pour notre section.

En tant qu'animateur, le terme convenant mieux que celui de « chef de course », j'ai eu beaucoup de plaisir à me remettre à la connaissance des plantes de montagne. En effet, la botanique, ce n'est pas comme le vélo, lorsqu'on ne pratique plus qu'occasionnellement, ce qui était mon cas, la mémoire nous fait parfois défaut : on reconnaît une espèce mais sans être sûr de son nom ! Aussi je remercie les participants à cette belle journée pour leur indulgence face à mes incertitudes.

Après un petit café à Charmey et une route de montagne sinueuse, nous avons accédé au Gros Mont menant au début du vallon des Morteys. Nous avons ainsi visité le fond humide du vallon, au sol profond, riche en hautes herbes, une formation que les spécialistes appellent « mégaphorbiaies ».

Par la suite, nous avons atteint la selle des Morteys (2140 m) en gravissant les versants

sud ensoleillés caractérisés par des pelouses plus ou moins maigres, mais floristiquement très riches. Plus de 40 à 50 espèces contre une maigre dizaine pour la formation nitrophile (riche en azote) des hautes herbes. Le retour s'est fait par le chalet des Marrindes, après avoir découvert en bordure de combe à neige une Liliacées jaune, la Gagée fistuleuse, entourée de Soldanelle. Le terme de combe à neige signale un milieu où, du fait de la fonte lente de la neige, la période de végétation y est très courte (2 mois).

Ensuite, par l'alpage de Dzori Marro, nous avons rejoint la plaine du Gros Mont et son Jeu de Quilles, un lieu-dit. En traversant la pessière (forêt d'épicéas) subalpine, nous avons eu la chance de découvrir une petite orchidée très discrète et peu fréquente : la Racine de corail.

Je termine sur cette dernière note en remerciant les participantes (-s), par ordre alphabétique : David, Francine, Georges, Ginette, Michel, Monique (Belette), Monique, Philippe et Sandro.

M. Bueche

Note du chef des courses.

J'encourage vivement tous les chef(e)s de courses à suivre quelques cours de formation.

Je profite pour remercier Michel Bueche et son cours de botanique qui fût pour moi un réel enchantement.

Courses 2016

La réunion de préparation du programme des courses 2016 se déroulera :

**Au restaurant du Petit Cercle (dit le Caveau) à Tavannes
le jeudi 1er octobre à 19h00.**

Pour concoquer un programme attractif la commission des courses vous attend nombreuse et nombreux.

Le formulaire de proposition de courses est à me retourner au plus tard le
25 septembre.

A l'adresse :

Nussbaumer David
Rue Marzon 14
2738 Court.
k.d.nussbaumer@bluewin.ch

Il est possible de proposer une course sans pour autant fonctionner comme chef de course. Plusieurs rubriques peuvent être mentionnées

Genre de course :

AA	Alpinisme	EE-F	Escalade en famille
RR-RA	Randonnée - randonnée alpine.	VF	Via ferrata
AA-RA	Alpinisme et randonnée	RA	Randonnée alpine
SA	Ski-alpinisme	VTT	Vélo de montagne
AA-EE	Alpinisme et escalade	RR	Randonnée
SF	Ski de fond	R-E-VF	Randonnée, escalade ou via ferrata
EE	Escalade		
SR	Ski de randonnée		

**FORMULAIRE D'INSCRIPTION POUR
LE GARDIENNAGE 2016**

Nom :
Prénom :
Téléphone :
Tél. mobile :

Adresse :
E-mail :

DATES DE GARDIENNAGE SOUHAITEE

Si ces dates ne sont pas disponibles, préférences :

- Hiver Printemps Eté Automne
 Nous participons aux courses de la section

Remarques ou désirs concernant la cabane
.....
.....
.....

DATE: SIGNATURE:

Gardiennages

**FORMULAIRE POUR LES
PROJETS DE COURSES 2016**

Nom :
Prénom :
Téléphone :
Tél. mobile :

Adresse :
E-mail :

Course proposée :

Genre :

Itinéraire :
.....

Durée / difficulté :/.....

Je suis d'accord de fonctionner comme chef de course

Date souhaitée :

- Oui (Avec :)
 Non

Courses

**Formulaire d'inscription pour
Les gardiennages à Montoz 2016**



Ce coupon est à retourner au chef de cabane dans tous les cas où vous désiriez une date fixe (même si jusqu'à présent vous aviez une date qui vous convenait), ceci afin d'éviter des oublis ou des malentendus. Les désirs seront traités dans l'ordre d'arrivée. La commission de cabane vous remercie de votre coopération.

Avant le 25 septembre 2015

**Sandro Broch
Rue du Soleil 2
2710 Tavannes
sandro.broch@bluewin.ch**

Courses

Course proposée :

Genre :

Itinéraire :
.....

Durée / difficulté :/.....

Je suis d'accord de fonctionner comme chef de course

Date souhaitée :

- Oui (Avec :)
 Non